

*Камен Станев (София, България)*

## СТИЛА И ЗАКОПЧАЛКИ ЗА КНИГИ ОТ СРЕДНОВЕКОВНИЯ ФИЛИПОПОЛ (ПЛОВДИВ)

Филипопол е един от най-важните градове в днешните български земи през Средновековието (Данчева-Василева 2009). Градът е бил административен, военен и църковен център, в който се развивала оживена търговия. Тези дейности предполагат устойчива писмена традиция. Множество книги били необходими за нуждите на богослужението. Като административен център тук били създавани и съхранявани различни документи – съдебни решения, дарствени грамоти, данъчни описи, заповеди и т.н. Във връзка с функционирането на държавната и църковната система в града постоянно постъпвала и от тук била изпращана кореспонденция. Писмеността е била нужна и за развитието на търговията и икономиката. По-образованите жители са чели и книги с художествено, историческо и друго съдържание. Това със сигурност може да се каже за представители на византийския елит, които прекарвали част от живота си в града, като Михаил Италик – митрополит на Филипопол през 40-те години на XII в., и видния историк Никита Хониат – управител на града през 80-те години на XII в. На Никита Хониат принадлежи и единственият запазен текст, за който със сигурност знаем, че е бил създаден в града – реч, произнесена в чест на филипополския мирополит Константин Пантехни по повод изграждането на църквата „Св. Богородица“ (Данчева-Василева, Илиев 1996: 135). Днес от многобройните книги, административни документи и писма, съхранявани в средновековния Филипопол, не е останало нищо. Свидетелство за книжовния живот са откритите при археологически проучвания предмети, свързани с писмеността. Такива например са оловните печати, които скрепвали писмата (Jordanov 1995; Стоименов 2007; Jordanov 2015: 237, 260; Иванов, Иванов 2018; Jordanov 2018: 138–139, 141–142; Митов 2018: 226–227; Кънев 2020).

Предмет на настоящата публикация са три закопчалки за книги и две стила. Те произхождат от обекти на територията на средновековния Филипопол, в чието проучване авторът е участвал (обр. 1) и изказва своята благодарност на научните ръководители за възможността да ги представи.

Закопчалките за книга се състоят от два елемента – токичка и клин с формата на меч. Клинтът се е заковавал за едната корица, а токата се е привързвала с ремък за другата корица. Закопчаването става, като токата се наризва върху кръглия край на клина (Рабовянов 2015: 240). Този принцип на заключване се е запазил през цялото Средновековие, като формите са стандартни и устойчиви във времето, защото за разлика от битовите предмети книгите имат много по-дълъг живот. Те се пазят грижливо векове наред и затова откриването на закопчалка в пласт от даден период съвсем не означава, че е синхронна – тя може да е значително по стара. В по-ранните изследвания тези предмети получават различна интерпретация, като в някои случаи се допуска, че са антични амулети, преотложени в средновековни пластове. Към настоящия момент обаче не се подлагат на съмнение принадлежността им към Средновековието и функцията им именно като закопчалки за книги. Такива закопчалки – токички и клинове, произхождащи от редица места – Аневско кале, Красен, Новосел, Одръци, Перник, Плиска, Преслав, Разград, Руйно, Скала, Средище, Търново, Якимово, Диногоция, Коринт, Пъкуюл луй Соаре, Херсонес и др., са вече публикувани (Бонев, Дончева 2011: 141–142; Рабовянов 2015: 240–241). Огромната част от публикуваните закопчалки от територията на днешна България са от земите северно от Стара планина, докато от Южна България са обнародвани само тези от Аневско кале, Красен и Перник. Публикуваните в настоящата статия закопчалки от средновековния Филипопол допринасят за запълването на тази празнина.

Закопчалка – тока (обр. 2.1). Открита бе през 2020 г. при археологическо проучване на ул. „Петър Парчевич“ № 1–3 (обр. 1.1) (Христева, Станев 2021а) в пласт от втората половина на XII – началото на XIII в. Отлята е от бронз. Състои се от три части: задна правоъгълна – за нея се захващал ремъкът, средна – кръг, през който се провира клинтът, и малко кръгче в началото за по-лесно хващане. Размери: дължина 2,3 см, ширина 1,5 см.

Закопчалка – клин (обр. 2.2). Открита бе през 2020 г. при археологическо проучване на ул. „Петър Парчевич“ № 1–3 (обр. 1.1) (Христева, Станев 2021а) в мазе от втората половина на XII – началото на XIII в. Изработена е от бронз. Има форма на издължен триъгълник, който в основата си има релефна лента, а след нея масивно кръгло топче. На триъгълника има дупка за заковане. Размери: дължина 2,5 см, ширина 0,8 см.

Закопчалка – клин (обр. 2.3). Изработена е от сребро. Има форма на меч, който в края е с три релефни ленти, а след тях е захванато масивно топче. На клина има пробита дупка за заковане към корицата. Върхът на клина е отчупен. Размери: дължина 3,6 см, ширина 0,8 см. Открита бе през 2020 г. при археологическо проучване на ул. „Съборна“ № 14, в мазето на Градската художествена галерия (обр. 1.2) (Божинова, Станев 2021). Сградата на галерията е изградена през 1881 г., като в един по-късен момент, най-общо казано през XX в., едно от помещенията в мазето ѝ е било засипано с дебел пласт пръст, неясно откъде донесена. В този пласт освен съвременни мате-

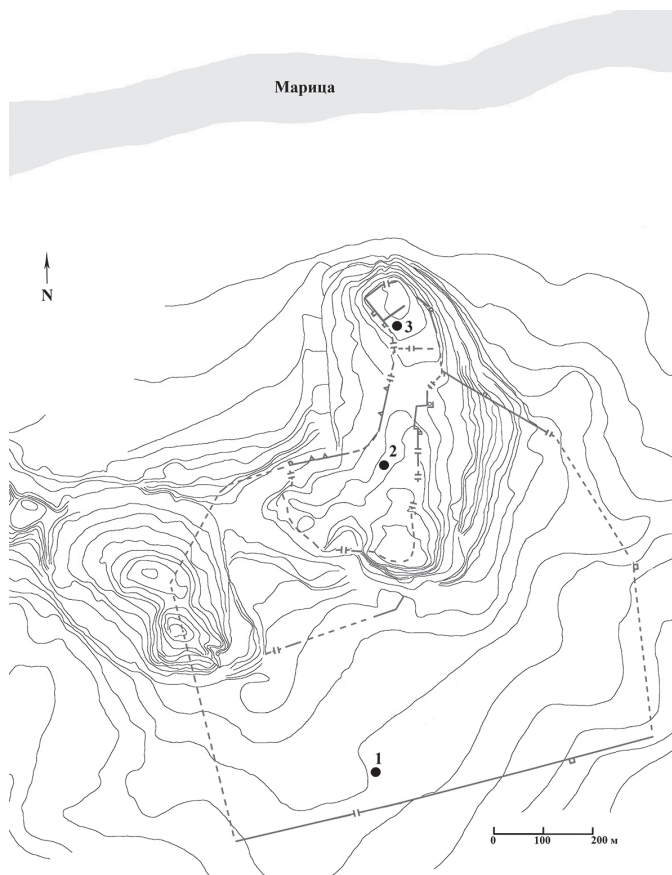
риали се откриха предмети и битова керамика от Античността, Средновековието и османския период, т.е. пръстта е била изгребана от място, където е имало обитаване през тези периоди. Много вероятно е тази пръст да е била изкопана от близката околност. Закопчалката е преотложена и не може да се датира съобразно пласта, в който бе намерена. Формата ѝ обаче съвпада с формите на десетки закопчалки, които са открити на множество обекти и в сигурни средновековни пластове, така че датировката ѝ от Средновековието е несъмнена. Напълно идентични закопчалки (с три релефни ленти) има публикувани от Коринт (Davidson 1952: 127, № 853, Plate 63.853), с. Цар Асен (Атанасов 2007: табл. LV.147), Плиска – Голямата базилика (Георгиев, Витлянов 2001: 137, фиг.70.24; 140), Преслав (Витлянов 2004а: 47, 102, 137, фиг. 11, Б.13), Одръци (Дончева-Петкова, Нинов, Парушев 1999: 99, Табло XLV<sub>566</sub>; Дончева-Петкова 2018: 130, обр. 3.10; 131, обр. 4.10; 135).

Стилата са железни или бронзови пръчки, които в единия край са заострени, а в другия – оформени като лопатка. Предназначени са за писане върху дъски, намазани с восък. Най-много стила са открити в Плиска и Преслав (Георгиев 1980; Витлянов 2004б), което е разбираемо както поради мащабните разкопки в старите български столици, така и поради обстоятелството, че те са били и най-важните книжовни центрове на Първото българско царство. Голям брой стила са открити и в най-големите старобългарски манастири при с. Равна и местността Караач теке до Варна (Попконстантинов, Костова 2008: 178). Средновековни стила са публикувани от Долни Луковит (Димитров 2020: 190, № 150), Килифарево (Робов 1994: 594, 598, обр. 1), Красен (Григоров 2010: 71), Одръци (Дончева-Петкова, Нинов, Парушев 1999: 99; 159, Табл. XLV.567), Разград (Дзанев 2005: 102, обр. 2), Хума (Рашев, Станилов 1987: 72), Трапезица (Рабовянов 2015: 241, 620, Табло 64, 1626) и др.

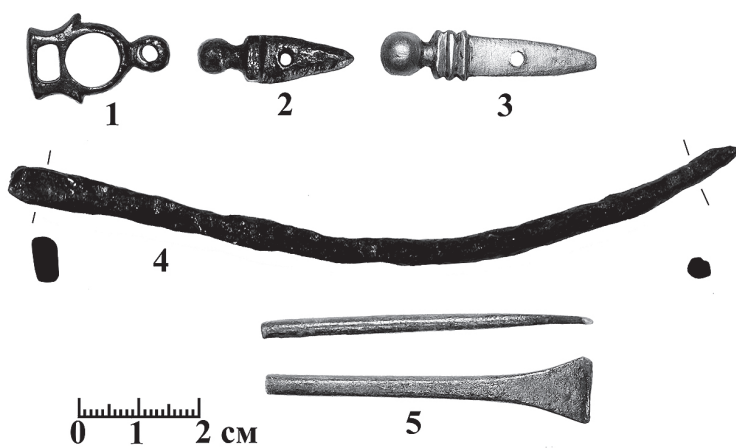
Стило (обр. 2.4). Открито бе при археологическо проучване на Небет тепе (обр. 1.3) през 2016 г. в пласта, запълващ мазе от втората половина на XII – началото на XIII в. (Христева, Станев 2021б: 349, 350, обр. 4.2). Представлява желязна пръчка, заоблена в единия край, а в другия – плоска. Размери: дължина 13 см, ширина 0,4–0,5 см.

Стило (обр. 2.5). Открито бе при археологическо проучване на ул. „Петър Парчевич“ № 1–3 през 2020 г. (Христева, Станев 2021а) в контактната зона между късноантичен и ранносредновековен пласт, без да може да се конкретизира датировката. Направено е от бронз, задната част е отчупена. Размери: запазена дължина 5,5 см, диаметър на пръчката 0,3 см, ширина на лопатката 1 см.

Макар и малко на брой, представените тук материали допълват картата на разпространението на стилата и закопчалките за книги в българските земи през Средновековието, особено в днешна Южна България, където подобни находки са рядкост. Същевременно част от публикуваните находки са открити в сигурно датирана среда, което ще спомогне за изграждането на типологически схеми.



Обр. 1. План на средновековния Филипопол (Пловдив) с коментирани обекти



Обр. 2. Закопчалки (1-3) и стила (4-5)

## ЛИТЕРАТУРА

- Атанасов 2007 Атанасов, Г. *Християнският Дуросторум – Дръстър*. Велико Търново, 2007 [Atanasov, G. Hristiyanският Durostorum – Drastar. Veliko Tarnovo, 2007].
- Божинова, Станев 2021 Божинова, Е., К. Станев. *Спасителни археологически разкопки в Градска художествена галерия – Пловдив, ул. „Съборна“ № 14А*. – В: Археологически открития и разкопки през 2020 година. Т. 2. София, 2021, с. 730–732 [Bozhinova, E., K. Stanev. Spasitelni arheologicheski razkopki v Gradska hudozhestvena galeria – Plovdiv, ul. „Saborna“ № 14A. – V: Arheologicheski otkritia i razkopki prez 2020 godina. T. 2. Sofia, 2021, s. 730–732].
- Бонев, Дончева 2011 Бонев, С., С. Дончева. *Старобългарски производствен център за художествен метал при с. Новосел, Шуменско*. Велико Търново, 2011 [Bonev, S., S. Doncheva. Starobalgarski proizvodstven tsentar za hudozhestven metal pri s. Novosel, Shumensko. Veliko Tarnovo, 2011].
- Витлянов 2004а Витлянов, С. *Военноадминистративни сгради от двореца във Велики Преслав IX–X век*. София, 2004 [Vitlyanov, S. Voennoadministrativni sgradi ot dvoretza vav Veliki Preslav IX–X vek. Sofia, 2004].
- Витлянов 2004б Витлянов, С. *Новооткрити инструменти за писане и пособия за книги от Велики Преслав*. – В: Трудове на катедрите по история и богословие на Шуменския университет, 5 (2004), с. 176–181 [Vitlyanov, S. Novootkriti instrumenti za pisane i posobia za knigi ot Veliki Preslav. – V: Trudove na katedrite po istoria i bogoslovie na Shumenskia universitet, 5 (2004), s. 176–181].
- Георгиев 1980 Георгиев, П. *Старобългарски писала от Плиска и Преслав*. – Археология, 22 (1980), № 3, с. 43–50 [Georgiev, P. Starobalgarski pisala ot Pliska i Preslav. – Arheologia, 22 (1980), № 3, s. 43–50].
- Георгиев, Витлянов 2001 Георгиев, П., С. Витлянов. *Архиепископията – манастир в Плиска*. София, 2001 [Georgiev, P., S. Vitlyanov. Arhiepiskopiyata – manastir v Pliska. Sofia, 2001].
- Григоров 2010 Григоров, В. *Крепостта Красен до Панагюрище*. София, 2010 [Grigorov, V. Krepostta Krasen do Panagurishte. Sofia, 2010].
- Данчева-Василева 2009 Данчева-Василева, А. *Пловдив през Средновековието IV–XIV век*. София, 2009 [Dancheva-Vasileva, A. Plovdiv prez Srednovekovieto IV–XIV vek. Sofia, 2009].
- Данчева-Василева, Илиев 1996 Данчева-Василева, А., И. Илиев. *Реч на Никита Хониат, адресирана до Константин Пантехни, митрополит на Филипопол*. – Исторически преглед, 52 (1996), № 5, с. 108–142 [Dancheva-Vasileva, A., I. Iliiev. Rech na Nikita Honiat, adresirana do Konstantin Pantehni, mitropolit na Filipopol. – Istoricheski pregled, 52 (1996), № 5, s. 108–142].

- Дзанев 2005 Д з а н е в, Г. *Епископията в края на X век в Абритуc*. – В: Българските земи през Средновековието (VII–XVIII в.). Международна конференция в чест на 70-годишнината на Александър Кузев. Варна, 12–14 септември 2002 (= Acta musei Varnaensis, III–2). Варна, 2005, с. 95–106 [Dzanev, G. Episkopiјata v kraja na X vek v Abritus. – V: Balgarskite zemi prez Srednovekovieto (VII–XVIII v.). Mezhdunarodna konferentsia v chest na 70-godishninata na Aleksandar Kuzev. Varna, 12–14 septemvri 2002 (= Acta musei Varnaensis, III–2). Varna, 2005, s. 95–106].
- Димитров 2020 Д и м и т р о в, Я. *Обект А7/3003 край Долни Луковит, община Искър*. – В: Поток през времето. Спасителни археологически проучвания по разширението на газопреносната мрежа на „Булгартрансгаз“ ЕАД. София, 2020, с. 186–191 [Dimitrov, Ya. Obekt A7/3003 kray Dolni Lukovit, obshtina Iskar. – V: Potok prez vremeto. Spasitelni arheologicheski prouchvania po razshirenieto na gazoprenosnata mrezha na „Bulgartransgaz“ EAD. Sofia, 2020, s. 186–191].
- Дончева-Петкова 2018 Д о н ч е в а - П е т к о в а, Л. *Данни за ново средновековно селище край Одърци, Добричко*. – Приноси към българската археология. Т. 8 (2018), с. 127–137 [Doncheva-Petkova, L. Danni za novo srednovekovno selishte kray Odartsi, Dobrichko. – Prinosi kam balgarskata arheologia. Т. 8 (2018), s. 127–137].
- Дончева-Петкова, Нинов, Парушев 1999 Д о н ч е в а - П е т к о в а, Л., Л. Н и н о в, В. П а р у ш е в. *Одърци*. Т. 1. София, 1999 [Doncheva-Petkova, L., L. Ninov, V. Parushev. Odartsi. Т. 1. Sofia, 1999].
- Иванов, Иванов 2018 И в а н о в, Р., Р. И в а н о в. *Византийски моливдовули от XI–XII век, открити при археологически разкопки в Пловдив*. – Известия на Националния исторически музей, 30 (2018), с. 162–165 [Ivanov, R., R. Ivanov. Vizantiyski molivdovuli ot XI–XII vek, otkriti pri arheologicheski razkopki v Plovdiv. – Izvestia na Natsionalnia istoricheski muzey, 30 (2018), s. 162–165].
- Кънев 2020 К ъ н е в, Н. *Три новооткрити византийски оловни печата от Пловдив*. – В: От Залмоксис до Кетцалкоатл. Изследвания в чест на 65-годишнината на доц. Стефан Йорданов. В. Търново, 2020, с. 561–565 [Kanev, N. Tri novootkriti vizantiyski olovni pechata ot Plovdiv. – V: Ot Zalmoksis do Kettsalkoatl. Izsledvania v chest na 65-godishninata na dots. Stefan Yordanov. V. Tarnovo, 2020, s. 561–565].
- Митов 2018 М и т о в, Я. *Непубликувани владетелски и административни печата от нумизматичната колекция на Регионален археологически музей – Пловдив*. – Нумизматика, сфрагистика и епиграфика, 14 (2018), с. 222–228 [Mitov, Ya. Nepublikuvani vladetelski i administrativni pechata ot numizmatichnata kolektsia na Regionalen arheologicheski

- музеи – Plovdiv. – Numizmatika, sfragistika i epigrafika, 14 (2018), s. 222–228].
- Попконстантинов, Костова 2008 Попконстантинов, К., Р. Костова. *Манастирите на Покръстителя*. – В: Християнската култура в средновековна България. Велико Търново, 2008, с. 173–185 [Popkonstantinov, K., R. Kostova. Manastirite na Pokrastitelya. – V: Hristiyanskata kultura v srednovekovna Bulgaria. Veliko Tarnovo, 2008, s. 173–185].
- Рабовянов 2015 Рабовянов, Д. *Археологически проучвания в Южния сектор на Трапезица*. Т. 1. *Средновековният град*. Велико Търново, 2015 [Rabovyanov, D. Arheologicheski prouchvania v Yuzhnia sektor na Trapezitsa. T. 1. Srednovekovniyat grad. Veliko Tarnovo, 2015].
- Рашев, Станилов 1987 Рашев, Р., С. Станилов. *Старобългарското укрепено селище при с. Хума, Разградско*. София, 1987 [Rashev, R., S. Stanilov. Starobalgarskoto ukrepeno selishte pri s. Huma, Razgradsko. Sofia, 1987].
- Робов 1994 Робов, М. *Материали, свързани с просветния и книжовен живот в Килифаревската школа на Теодосий Търновски*. – Търновска книжовна школа, 5 (1994), № 1, с. 593–598. [Robov, M. Materiali, svarzani s prosvetnia i knizhoven zhitov v Kilifarevskata shkola na Teodosiy Tarnovski. – Tarnovska knizhovna shkola, 5 (1994), № 1, s. 593–598].
- Стоименов 2007 Стоименов, Д. *Моливдовул на неизвестен стратег на Филипопол*. – В: Историята и книгите като приятели. Сборник в памет на Митко Лачев. София, 2007, с. 54–55. [Stoimenov, D. Molivdovul na neizvesten strateg na Filipopol. – V: Istoriyata i knigite като priyateli. Sbornik v pamet na Mitko Lachev. Sofia, 2007, s. 54–55].
- Христева, Станев 2021a Христева, С., К. Станев. *Археологическо проучване на обект на ул. „Петър Парчевич“ № 1–3, Пловдив*. – В: Археологически открития и разкопки през 2020 година. Т. 2. София, 2021, с. 713–718 [Hristeva, S., K. Stanev. Arheologicheskoto prouchvane na obekt na ul. „Petar Parchevich“ № 1–3, Plovdiv. – V: Arheologicheski otkritia i razkopki през 2020 godina. T. 2. Sofia, 2021, s. 713–718].
- Христева, Станев 2021b Христева, С., К. Станев. *Вкопана структура (мазе?) от края на XII – началото на XIII в., открита при проучването на Небет тепе в Пловдив през 2016 година*. – Известия на Националния археологически институт, 48 (2021), с. 345–360 [Hristeva, S., K. Stanev. Vkopana struktura (maze?) ot kraya na XII – nachaloto na XIII v., otkrita pri prouchvaneto na Nebet tepe v Plovdiv през 2016 godina. – Izvestia na Natsionalnia arheologicheski institut, 48, (2021), s. 345–360].

- Davidson 1952 Davidson, G. *The Minor Objects* (= Corinth. Vol. 12). Princeton, 1952.
- Jordanov 1995 Jordanov, I. *Medieval Plovdiv according to the Sphragistic Data*. – *Studies in Byzantine Sigillography*, 4 (1995), p. 111–138.
- Jordanov 2015 Jordanov, I. *Corpus of Byzantine Seals from Bulgaria*. Vol. 1–3. Sofia, 2003, 2006, 2009. Addenda et corrigenda (2). – В: България в европейската култура, наука, образование, религия. Ч. 1. Шумен, 2015, с. 223–305 [V: Bulgaria v evropeyskata kultura, nauka, obrazovanie, religia. Ch. 1. Shumen, 2015, s. 223–305].
- Jordanov 2018 Jordanov, I. *Corpus of Byzantine Seals from Bulgaria*. Vol. 1–3. Sofia, 2003, 2006, 2009. Addenda et Corrigenda (3). – В: Писменост, книжовници, книги: Българската следа в културната история на Европа. Шумен, 2018, с. 124–163 [V: Pismenost, knizhovnitsi, knigi: Balgarskata sleda v kulturnata istoria na Evropa. Shumen, 2018, s. 124–163].

#### STYLUSES AND BOOK CLASPS FROM MEDIEVAL PHILIPPOLIS (PLOVDIV)

##### *(Summary)*

The article presents three book clasps and two styluses. The objects have a standard shape and are common in the Middle Ages, but so far there are no such ones published by Plovdiv. This fills the map of their distribution in the Bulgarian lands during the Middle Ages. The first clasp is a small buckle and originates from a securely dated layer from the second half of the 12th – early 13th c. The second and third are sword-shaped. The second clasp originates from a securely dated layer, also the second half of the 12th – the beginning of the 13th c. A third was found in bulk layers from the 20th c., along with materials from antiquity, medieval times and the Ottoman period, but identically published by others with secure date in the Middle Ages, which allows the given here to no doubt be interpreted as medieval. The first stylus originates from a layer with a secure date the second half of the 12th – the beginning of the 13th c., and the second is in a contact zone between the layers of late antiquity and the early Middle Ages, without being able to tell which of them belongs.

*Keywords:* medieval Philippolis; Plovdiv; book clasps; styluses.

*Kamen Stanev,  
Cyrillo-Methodian Research Centre –  
Bulgarian Academy of Sciences*