

*Константин Тотев (Велико Търново, България)*

## ОЩЕ ВЕДНЪЖ ЗА КРЪСТА НА СЕВАСТ БЕРИСЛАВ ОТ ТРАПЕЗИЦА

Възобновяването на археологическите проучвания на хълма Трапезица във Велико Търново през последните години все по-често ни принуждава да обръщаме поглед към наблюденията и материалите, придобити още в началото на века по време на първите разкопки, ръководени от френския археолог Ж. Сьор<sup>1</sup>. Техният приносен характер започва да се отбелязва едва наскоро, въпреки че цялостната публикация за находките все още не е направена<sup>2</sup>. Напоследък ние включихме в научно обръщение няколко единични паметници на средновековното изкуство от тази богата колекция, съхранявана днес в Софийския археологически музей<sup>3</sup>. Този път обаче нашият интерес е насочен към един много популярен и отдавна обнародван бронзов кръст с гръцки и кирилски надписи<sup>4</sup>, който доста по-късно след тези разкопки е постъпил във фонда на търновския музей от хълма Трапезица. Става въпрос за кръста на севаст Берислав, експониран днес в Националния исторически музей (обр. 1).

Да обърнем допълнително внимание на този паметник ни подтикна работата с няколко подобни кръста от Търново, един от които също е бил открит на Трапезица при първите разкопки<sup>5</sup>. Византийският, столичен произход на тези процесуални кръстове, с които се занимавахме, наложи да потърсим и някои други критерии за датировка на изработката на кръста на севаст Берислав, по-точното определяне датата на надписите и възможностите за неговата цялостна реконструкция.

Основните наблюдения и изводи в първичната публикация на В. Герасимова за кръста в по-голямата си част се падат на разчитането, палеографската характеристика и съпоставката на двата надписа и значително

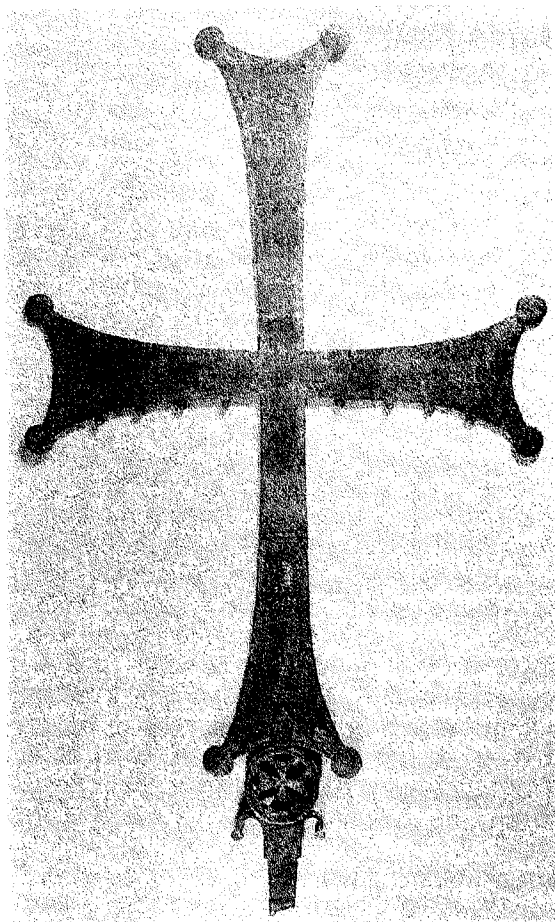
<sup>1</sup> Н е ш е в а, В. По въпроса за разкопките на Жорж Сьор във Велико Търново през 1900–1901 г. – Год. на Народния археологически музей, 8, 1992, 11–17.

<sup>2</sup> Пак там.

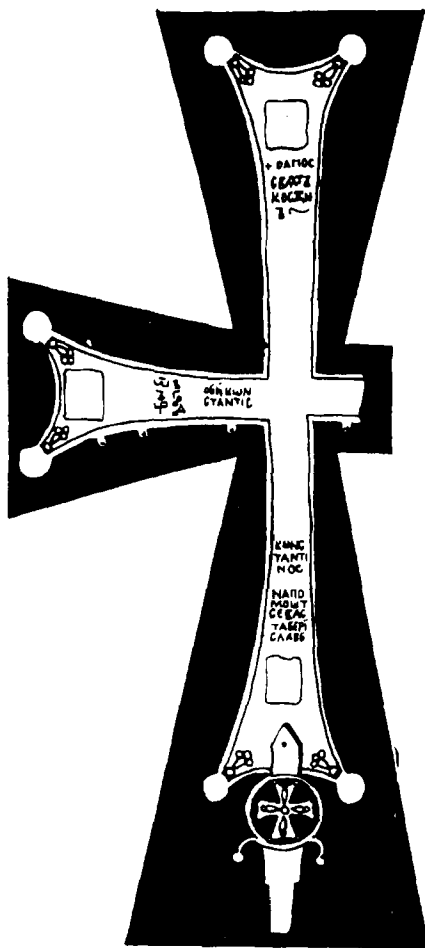
<sup>3</sup> Т о т е в, К. Керамичен медальон на свети Архангел Михаил от Търновград. – Год. на Народния археологически музей, 8, 1992, 283–288; Т о т е в, К. Слонова кост с „Успение Богородично“ от старите разкопки на Трапезица. – Год. на музеите в Северна България, 20, 1994, 125–135.

<sup>4</sup> Г е р а с и м о в а, В. Кръстът на севаст Берислав. – Изв. на Окръжния исторически музей – В. Търново, 5, 1972, 129–137, обр.1, 2, 3, 4.

<sup>5</sup> Т о т е в, К. Croix de procession de Tarnovo. – In: Bulgaria Pontica Medii Aevi, VI, 30 mai – 2 juni 1995, Nessebre (под печат).



Обр. 1. Бронзов процесуален кръст на севаст Берислав с гръцки текст от X в. и кирилски молитвен надпис от XIII–XIV в.



Обр. 2. Графична рисунка на кръста

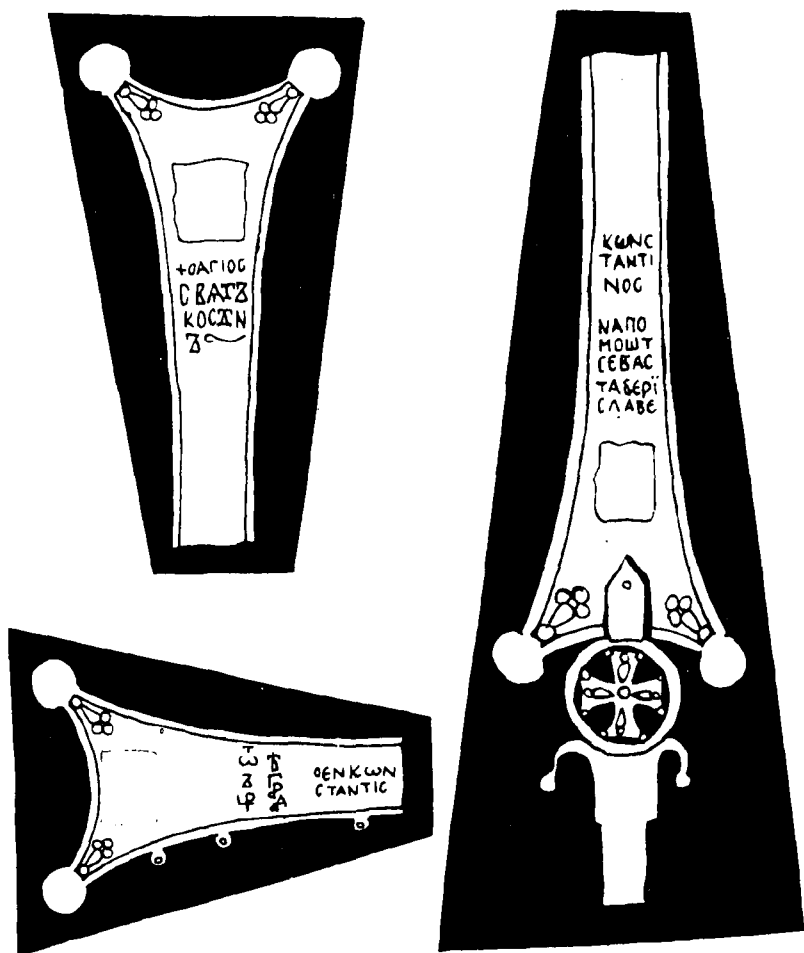
по-кратко се отнасят до описанието на формата и украсата на кръста<sup>6</sup>. Опорни моменти за датировката предлага анализът на гръцкия текст, графиката на буквите и приведените за тях аналогии, които според издателя държат връзка „... по-скоро с ръкописния, отколкото с лапидарния шрифт от IX–XI в.“<sup>7</sup>. Точно е отбелязана разликата във височината на буквите в гръцкия и българския надпис. Последните са по-големи, с ъгловати петлици. При тяхната палеографска характеристика са приведени аналогии с паметници от Първото и Второто българско царство<sup>8</sup>, което донякъде се обезсмисля след проследяване на появата на титлата „севаст“ във Византия в края на XI – началото на XII в. и по-късно през столичния период на Търновград<sup>9</sup>. По тези причини датировката на кирилския надпис на кръста на севаст Берислав в самия край на XII в. и началото на XIII в. ни се струва

<sup>6</sup> Герасимова, В. Цит. съч., 131–136.

<sup>7</sup> Пак там, 130–132.

<sup>8</sup> Пак там, 132–135.

<sup>9</sup> Пак там, с. 135.



Обр. 3. Надписите върху рамената на кръста – детайли (графична рисунка)

твърде условна, докато основанията за по-ранното изписване на гръцкия надпис са изказани плахо и съвсем хипотетично.

От пръв поглед кръстът се отличава с изключително добрата си изработка. Ако неговата украса е била запазена в първоначалния си вид, ние спокойно можем да го поставим до едни от най-скъпите подобни екземпляри от някои световни музейни експозиции, прочути частни колекции и тези, пазени в манастирските и църковни съкровищници. Несъмнено това е един от най-добрите открити у нас процесуални кръстове. За съжаление той е бил намерен начупен на няколко части от търновеца Н. Селвелиев<sup>10</sup>. Лявото рамо на кръста е загубено преди той да бъде предаден в търновския музей. Размерите му, включително и реставрираното рамо, са 77 x 44,5 см (обр. 1, 2).

<sup>10</sup> Иванов, Й. Археологически находки на Трапезица. Св. 1. Кръстът на Берислав. – Общински вестник на В. Търново, № 20, 20 дек. 1934; Герасимова, В. Цит. съч., с. 129.

Върху запазените рамене на бронзовия кръст в края, близо до разширенията им, личат местата от припоя на малки правоъгълни полета. Най-добре се вижда това на горното хоризонтално рамо. Става дума за местата на метални пластини, най-вероятно с релефни изображения на светци, които са били припоени като украса на лицевата страна на разглеждания процесуален кръст (обр. 2). Навярно и неговото средекръстие е било декорирано по този начин<sup>11</sup>. Такива разновидности на украсата имат кръстовете от X и XI в. от колекцията Авероф-Тосица и кръст с Дейсис от колекция Канелопулос<sup>12</sup>. При кръста на севаст Берислав краищата на раменете по интересен начин са обточени с фино осмовидно нагъната медна жичка (обр. 4), която не навсякъде се е запазила и напомня украсата на Адрианополския кръст (X в.)<sup>13</sup>. Освен това във всеки от ъглите на раменете е нанесена гравирани орнаментална украса с капковидно издължена форма (обр. 2, 4), която точно възпроизвежда мотива, който изгражда релефния кръстовиден център на споменатия кръст от Мецово в колекцията на Авероф-Тосица (обр. 6).

В долния край на хоризонталното рамо Бериславовият кръст е имал по четири халки за провесване на малки кръстчета или различни други пандантиви (обр. 1, 2). Практиката да се отливат халки за закачване на различни кръстовидни висулки е свързана с ранновизантийските процесуални кръстове, какъвто например е кръстът от параклиса „Св. 40 мъченици“ в храма на манастира „Св. Екатерина“ в Синай<sup>14</sup>. След иконоборството, най-вече през IX–X в., също можем да посочим появата на такива кръстове например от колекциите Закос, датиран 899 г., Авероф-Тосица (X в.) и големия кръст от амвона на Великата лавра „Св. Атанасий“ на Атон от X в., на халките на който и сега висят малки кръстчета<sup>15</sup>.

За прецизната изработка на разглеждания кръст свидетелствува и изпълнението на дръжката за неговото прикрепване (обр. 1, 3). С корпуса на долното рамо тя е захваната посредством двустранен палец и нит към великолепно оформен равнораменен кръст, вписан в ажурен кръг (обр. 3). Рамената на този малък кръст са украсени с двойка медальони, а средекръстието и раменете му са запълнени с друг, още по-малък релефен равнораменен кръст, завършващ с по три медальона в краищата си. От основата на кръга с тази кръстовидна украса излизат два листовидно извити надолу израстъка с капковидно оформени краища (обр. 3). Така изпълнената ажурна орнаментална украса на дръжката и самият кръст несъмнено подсказват варианта на „разцъфнал кръст“, особено популярен сред паметниците на византийското изкуство<sup>16</sup> (обр. 1, 4).

<sup>11</sup> В горната част на средекръстието също личат следи от припой. – Вж. цветната снимка в каталога на изложбата „Trésors d'Art Médiéval Bulgare VII-e – XVI-e siècle“. Genève, 1988, cat. № 122.

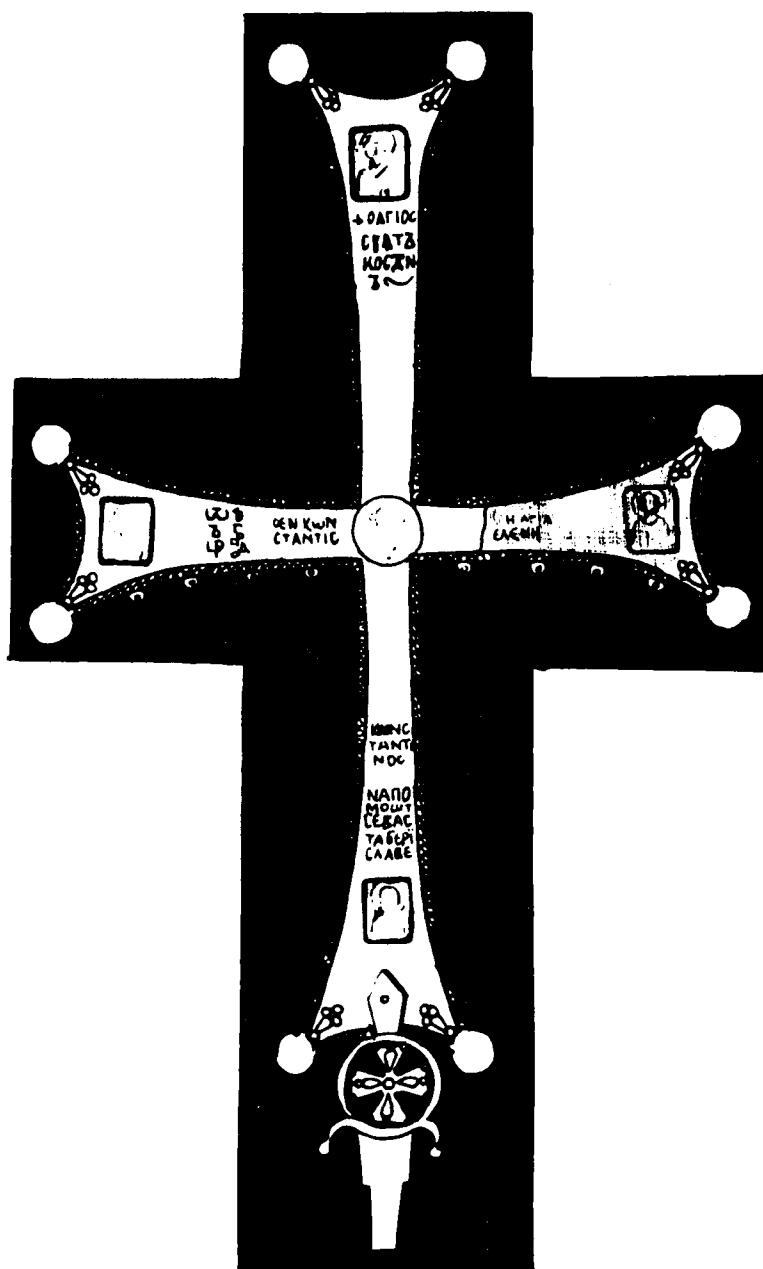
<sup>12</sup> Bouras, L. The Cross of Adrianople. Athens, 1979, ill. 31; Splendeur de Byzance. Bruxelles, 1982, p. 175, Br. 18.

<sup>13</sup> Bouras, L. Цит. съч., ill. 1–28.

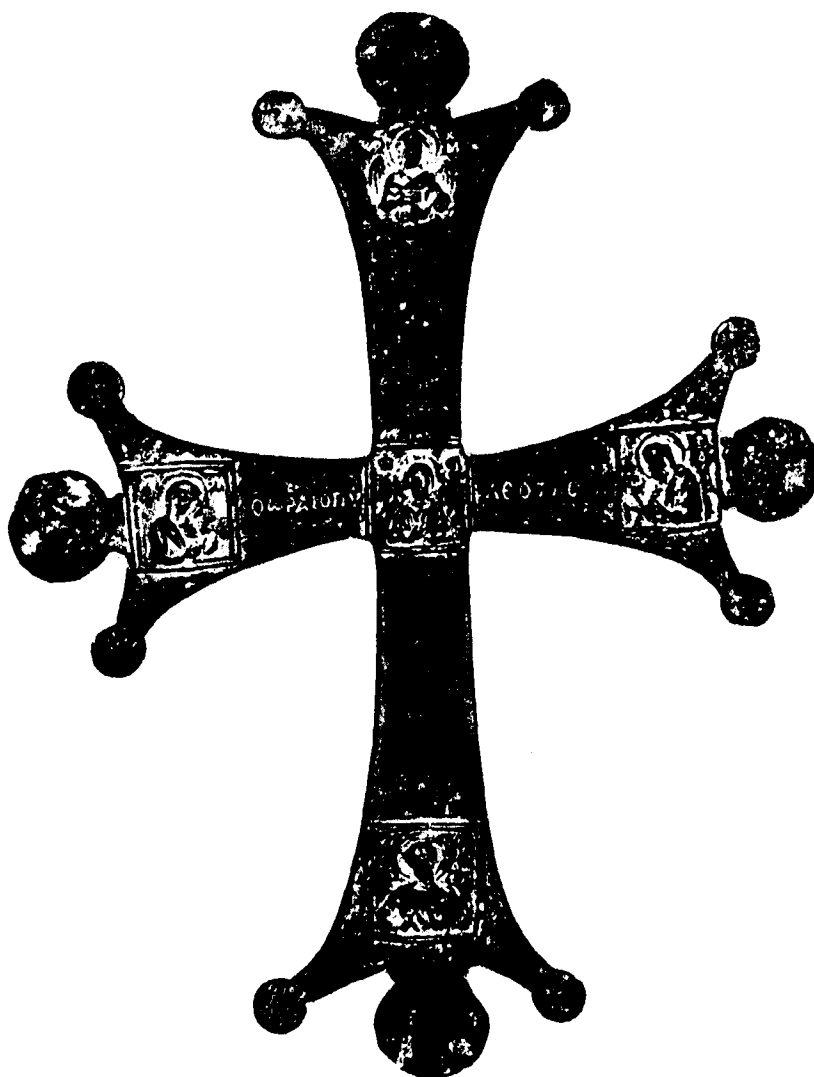
<sup>14</sup> Weitzmann, K., I. Ševčenko. The Moses Cross at Sinai. – In: Studies in the Art at Sinai. Princeton, New Jersey, 1982, fig. 1, 2, 3, 4.

<sup>15</sup> Bouras, L. Цит. съч., ill. 30, 31; Grabar, A. La précieuse croix de la Lavra Saint Athanase au Mont-Athos. – CA, 19, 1969, 99–125.

<sup>16</sup> Schlumberger, G. L'Épopée Byzantine. Paris, 1896, p. 401; Teteriatnikov, N. The Frescoes of the Chapel of Basil in Cappadocia: Their date and Reconsidered. – Cahiers Archéologiques, 40, ill. 3; Тотев, Т. Археологически музей в Преслав. С., 1960, кат. № 78; Преславска керамична икона. С., 1988, с. 33, обр. 14.



Обр. 4. Графична възстановка на кръста



Обр. 5. Бронзов процесуален кръст с Дейсисна композиция и надпис. – Цариград XI в. (колекция Канелопулос).

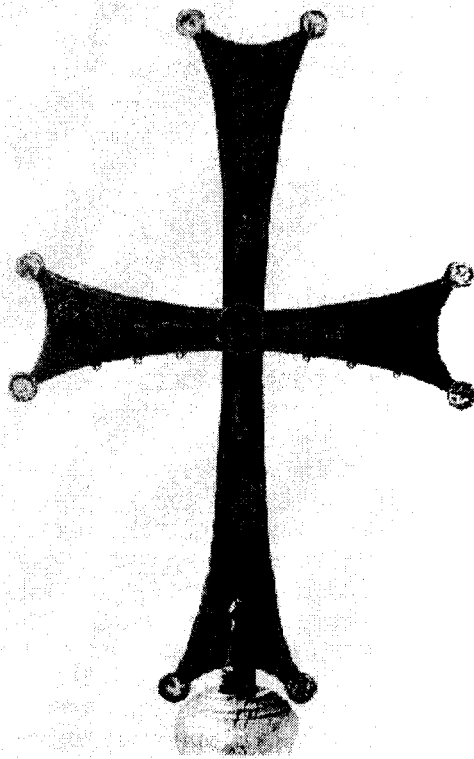
Сравнителният анализ, който използваме при работата с Бериславовия кръст, по отношение на формата, размерите и украсата му, го правят най-близък с два кръста от X в., които имат безусловен цариградски произход – от колекция Канелопулос и Британския музей – колекция Ропър<sup>17</sup> (обр. 5). Този критерий на изследване е особено важен при диференцирането на основните групи процесуални кръстове и тяхната датировка. Ако

<sup>17</sup> Splendeur de Byzance..., p. 174, Br. 17; Byzantium. Treasure of Byzantine Art and Culture from British Collection. Ed. D. Buckton. London, 1994, p. 159, № 175.

такъв подход бъде игнориран, както в случая се е получило в първичната публикация за Бериславовия кръст, всяка друга атрибуция по отношение иконография, стил, палеографска характеристика и пр. се оказва безпредметна освен в случаите, когато в надписите е отбелязана точната година на изработка.

Разположението на гръцкия надпис върху кръста, както отбелязва В. Герасимова, следва движението на ръката при прекръстване. Започва с кръстен знак върху горното рамо, точно под мястото на изчезналата днес правоъгълна пластина, и е изписан епитетът Ο ΑΓΙΟΣ (обр. 2, 3). Текстът продължава на долното рамо, където е отбелязано името на светеца ΚΟΝΣΤΑΝΤΙΝΟΣ, и след това се прехвърля върху оцелялото дясно рамо с отбелязване на мястото Ο ΕΝ ΚΩΝΣΤΑΝΤΙΣ. Изписано със съкращение, то е сполучливо разгърнато от В. Герасимова като наименованието на Константинопол (ΚΩΝΣΤΑΝΤΙΝΟΥΠΟΛΙΣ), още повече че в съответния надпис на български език недвусмислено е отбелязано името Цариград (обр. 3). От лявото рамо на кръста е запазена малка част, почти до първата халка за провесване.

Това според нас не означава, че текстът е завършвал на дясното рамо с отбелязване името на града, а по-скоро, че той е продължавал, като е бил изтеглен и нанесен върху изгубената част по към края на лявото рамо (обр. 2, 4). Самостоятелно изображение на св. Константин върху процесуални кръстове не ни е познато. Ето защо в случая можем с повече увереност да предположим, че на изгубеното рамо е било изписано името на неговата майка св. Елена (обр. 4). Такъв пример имаме при Адрианополския кръст, където с медальони на всяко от четирите рамена са представени св. Елена, св. Константин, св. Георги и св. Теодор<sup>18</sup>. Или гръцкият надпис върху кръста може да има следното развитие: „† Ο ΑΓΙΟΣ ΚΟΝΣΤΑΝΤΙΝΟΣ Ο ΕΝ ΚΩΝΣΤΑΝΤΙΣ Η ΑΓΙΑ ΕΛΕΝΗ.“ Така произходът на разглеждания кръст би могъл да се насочи към някоя от цариградските църкви, посветени на св. Константин и св. Елена. Разбира се, основание в тази посока ни дават някои византийски столични процесуални кръстове с надписи на имената на светци, най-вероятно патрони на църковните храмове. Например такива са тези от X в. с надписи Ο ΑΓΙΟΣ ΠΕΤΡΟΣ и Α ΒΑΣΙΛΕΟΣ от колекциите Канелопулос и Ропър<sup>19</sup>.



Обр. 6. Бронзов процесуален кръст от Мецово. – X в. (колекция Авероф-Тосица)

<sup>18</sup> Bouras, L. Цйт. съч., ill. 2, 23, 24.

<sup>19</sup> Splendeur de Byzance..., Br. 17; Byzantium..., p. 148, № 161.

Буквите от българския надпис твърде много се различават по графика на изписване от гръцките и са значително по-големи. За нас това е още едно доказателство, че те със сигурност са по-късни, т. е. гравьорът, който ги е изписвал, е имал за цел да доминират над гръцките. Кирилският текст следва реда на гръцките надписи с малки изключения. Върху горното рамо е написано:  $\text{C}\text{K}\text{A}\text{T}\text{Z}\text{ K}\text{O}\text{C}\text{T}\text{[A]}\text{D}\text{I}\text{N}\text{Z}$ , на долното –  $\text{NA}\text{ П}\text{O}\text{M}\text{O}\text{C}\text{H}\text{T}\text{ C}\text{E}\text{-B}\text{A}\text{C}\text{T}\text{A}\text{ B}\text{E}\text{P}\text{I}\text{C}\text{L}\text{A}\text{B}\text{E}$ , докато на дясната част на хоризонталното рамо във вертикален ред се чете:  $\text{W}\text{T}\text{Z}\text{ Ц}\text{[A]}\text{P}\text{B}\text{Г}\text{P}\text{A}\text{D}\text{A}$ . Следователно, българският надпис паралелно следва гръцкия, но прибавянето на молитвената част: „На помощ на севаста Берислав“, налага изтеглянето на името Константин на горното рамо (обр. 3).

Българският надпис също е бил съобразен с релефната украса върху рамената на кръста (обр. 2, 3). Затова поради липса на място на хоризонталното рамо се налага буквите да се разположат във вертикален ред и да се използват някои съкращения и лигатури. Предложената в първичната публикация палеографска характеристика е в по-широки хронологични граници. По-късната поява на титлата „севаст“ в средновековна България най-общо отнася датировката на кирилския надпис към XIII–XIV в.

Двата надписа върху разглеждания процесуален кръст, независимо от формалното повторение, имат съществена смислова разлика, която се явява от изключително значение за произхода и историята на разглеждания кръст. Гръцкият надпис свидетелства за принадлежността на кръста към някоя от цариградските църкви, носеща името на св. Константин и св. Елена, където се е съхранявал, или отразява факта, че той е бил изработен специално за богослужебния ритуал именно на този храм. Молитвеният характер на българския текст върху кръста безспорно доказва неговото вторично използване, най-вероятно като дарение за някоя търновска църква, извършено от севаст Берислав.

Новите наблюдения и изводи за разглеждания кръст можем да обобщим в няколко посоки: 1) по отношение на размери, форма, изработка и украса той се отнася към византийските столични екземпляри от тази група, използвани за процесии от различен характер през X–XI в.; 2) гръцкият надпис със сигурност е синхронен с неговата изработка в X в. Според смисъла на текста и предполагаемото от нас допълнение върху изгубеното днес рамо кръстът е бил свързан с някоя цариградска църква, изглежда, имаща за патрони св. Константин и св. Елена; 3) българският надпис има молитвен характер и е гравирен през годините на Второто българско царство. Възможно е кръстът да е попаднал като трофейна плячка или обикновена стока в Търновград, навярно при българо-латински военни или търговски взаимоотношения през първата половина на XIII в. Не може да се изключи обаче и вероятността по това време той да е бил доставен направо от цариградския пазар. Така или иначе, закупен от севаст Берислав, кръстът е бил подарен на някоя от църквите на Трапезица, за което ясно говори молитвеното обръщение на неговия ктитор.

*Konstantin Totev (Veliko Tŕrnovo, Bulgaria)*

## ONCE AGAIN ON THE CROSS OF SEBAST BERISLAV OF TRAPESITSA

*(Summary)*

The paper focuses again on the bronze processional cross of the hill of Trapesitsa in Veliko Tŕrnovo, published 25 years ago and dated, according to its palaeographic characteristics and inscriptions (in Greek and Bulgarian), to the end of the 12<sup>th</sup> or the beginning of the 13<sup>th</sup> centuries. On the basis of comparative analysis with regard to its shape, size and decorations, to a number of Byzantine processional crosses, important particularizations as to its workmanship in the 10<sup>th</sup> century are added, which in fact is synchronic with the Greek text where the Constantinople provenance of the cross is unequivocally stated.

The Cyrillic inscription of the 13<sup>th</sup> or 14<sup>th</sup> century is devotional in character and shows the second use of the cross as processional in the years of the Second Bulgarian Kingdom. Besides, it is linked to the personality of Sebast Berislav, who, in all probability donated it to one of the numerous churches on Trapesitsa hill in Veliko Tŕrnovo.